

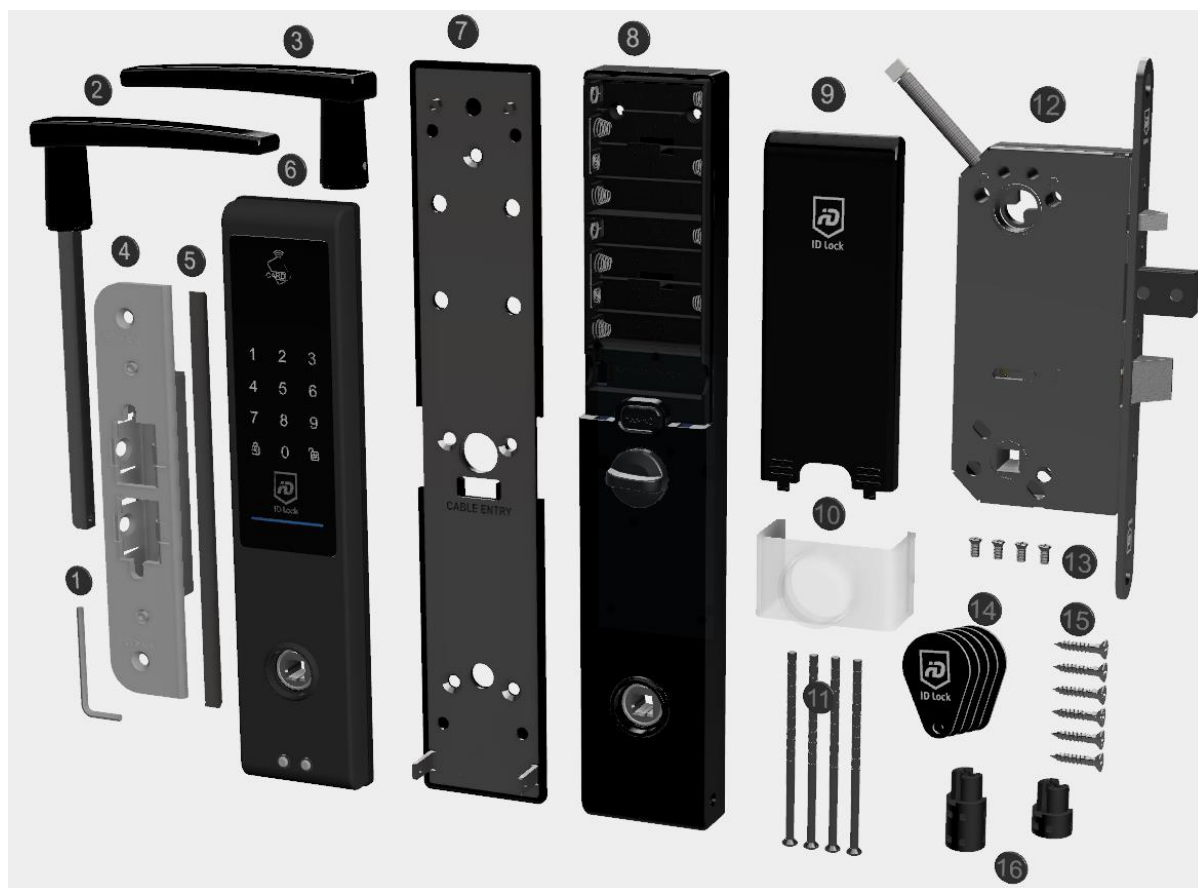
NORSK

# ID LOCK 202 MULTI

MONTERINGSMANUAL



MONTERINGSFILM  
IDLOCK.NO/202GUIDE



Figur 1 - Innholdet i pakken

#### *Innholdet i pakken*

- 1 Sekskant-verktøy
- 2 Utvendig håndtak
- 3 Innvendig håndtak
- 4 Sluttstykke
- 5 Sluttstykkeadapter
- 6 Utvendig enhet
- 7 Innvendig bakplate
- 8 Innvendig enhet
- 9 Batterilokk
- 10 Beskyttelseslokk
- 11 Kappskrue
- 12 Låskasse
- 13 Skruer for innvendig enhet
- 14 Nøkkelbrikker
- 15 Skruer for sluttstykke og låskasse
- 16 Låskasseadaptere

Innholdsfortegnelse	
<i>Innholdet i pakken</i> .....	1
<i>Introduksjon</i> .....	3
<i>Brukervilkår</i> .....	3
<i>Forholdsregler</i> .....	3
<i>Forberedelser</i> .....	4
Vriderfalle og låskasse .....	4
<i>Montering</i> .....	4
Demontering av gammel lås .....	4
Montering av sluttstykket i dørkarmen .....	4
Montering av låskasse og utvendig enhet.....	5
<i>Montering av bakplate og innvendig enhet</i> .....	6
Bakplate .....	6
Innvendig enhet .....	6
<i>Dørhåndtak</i> .....	7
Utvendig dørhåndtak .....	7
Innvendig dørhåndtak .....	7
Kontroll:.....	8
Funksjonstest mekanisk.....	8
Juster sluttstykket.....	8
Låskassens bevegelige deler .....	9
<i>Konfigurering</i> .....	10
Viktig .....	10
Batterier .....	10
Oppsett og PIN-kode .....	11
Master PIN.....	11
Bruker-PIN.....	11
RFID-brikke .....	11
<i>Menykart</i> .....	11
Fabrikkinnstilling.....	13
<i>Daglig bruk</i> .....	13
Hvordan låse.....	13
Automatisk låsing .....	13
Manuell låsing .....	13
Hvordan låse opp .....	13
<i>Figuroversikt</i> .....	14
<i>Definisjoner</i> .....	15

## Introduksjon

Velkommen til en nøkkelfri hverdag med ID Lock 202 Multi! Vi har designet en elektronisk lås som er sikker, lett å bruke og enda lettere å montere til bruk i Skandinaviske dører.

På idlock.no finner du oppdaterte monterings- og brukermanualer for våre produkter med tilleggsmoduler. På ID Locks Youtube-kanal finner du monterings- og feilsøkningsvideoer. Vi anbefaler at du bruker denne bruksanvisningen og videoene, og følger disse når du monterer din lås.

Les nøye gjennom brukervilkårene nedenfor før du begynner å montere din ID Lock 202 Multi.

## Brukervilkår

ID Lock 202 Multi skal monteres og brukes i henhold til denne manualen. Feil forårsaket av forsettlig eller ukyndig bruk eller montasje eller i strid med våre retningslinjer og manualer medfører bortfall av garantien og kan føre til produktsvikt, tap av eiendeler og personskade.

Dersom låsen står i kystnære områder, kan korrosjon forekomme.

Låsen er designet for et tøft nordisk klima, med temperaturer mellom -25°C og 70°C.

Utvendig enhet har en høy beskyttelsesgrad. Låsen tåler vannsprut fra alle retninger når den er montert i henhold til denne manualen. Den tåler ikke høytrykksvask eller lignende.

Låsen passer på de aller fleste dører produsert etter 1978 med utfresing i henhold til SIS 817383. I enkelte tilfeller kan det hende det er nødvendig med tilpasning av din dør. Eventuelle tilpasninger som må utføres kan ikke leverandør holdes ansvarlig for. Leverandør kan heller ikke holdes ansvarlig for å erstatte andre deler enn produktet uansett av direkte eller indirekte årsak.

Minst én RFID-brikke må programmeres og oppbevares som nødåpningmulighet.

Låsen må være oppdatert til siste tilgjengelige versjon for at alle funksjoner skal være tilgjengelig.

Test låsen din med et 9V batteri før den settes i drift.

Rengjøring utføres med rent vann på en fuktet klut (gjærne mikrofiber). Ikke bruk løsemidler og såpe.

## Forholdsregler

Vi vet at du er klar over hvordan batterier skal resirkuleres, men er pålagt å inkludere følgende linjer i manualen vår:

ID Lock 202 Multi må kun brukes med alkaliske batterier. Bruk 4 eller 8 batterier av samme merke. Erstatt alle batterier samtidig. ID Lock 202 Multi bruker 6 VDC. Dersom batteriene erstattes med feil type kan dette forårsake brudd på et sikkerhetstiltak. Avhending av brukte batterier fra en ID Lock 202 Multi i flammer, varm ovn eller mekanisk knusing eller kutting i batteriene kan være eksplosjonsfarlig. Etterlat ikke batteriene i et miljø med ekstremt høy temperatur da dette kan medføre eksplosjon eller lekkasje av brannfarlige væsker eller gasser. Et batteri som utsettes for ekstremt lavt lufttrykk kan medføre i eksplosjon eller lekkasje av brannfarlige væsker eller gasser.



Dette symbolet betyr likestrøm (DC).



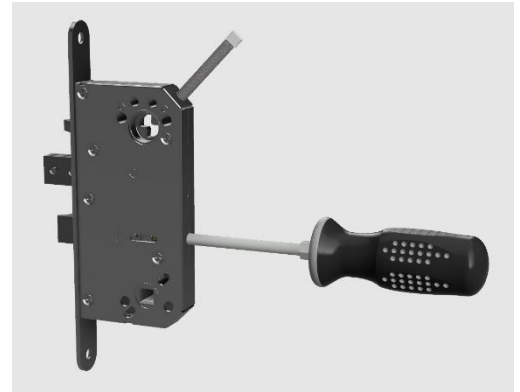
Dette produktet bærer symbolet for selektiv sortering for avfall av elektrisk og elektronisk utstyr (WEEE). Dette betyr at produktet må håndteres i henhold til Europeisk direktiv 2012/19/EU for å kunne resirkuleres eller demonteres for å minimere innvirkningen på miljøet.

Som bruker kan du velge å gi dette produktet til en kompetent resirkuleringsorganisasjon eller til forhandleren når du kjøper et nytt elektronisk produkt.

## Forberedelser

### Vriderfalle og låskasse

Juster låskassen slik at fallen har lik slagretning som din gamle låskasse. Justeringen illustreres i figur 2.



Figur 2 - Justering av vriderfalle

## Montering

### Demontering av gammel lås

Demonter sluttstykke, sylinter og vrider (dørhåndtak).

Følg manualen til din eksisterende lås.

### Montering av sluttstykket i dørkarmen

1. Sørg for at sluttstykket passer i dørkarmen  
*Gjør eventuelle tilpasning hvis sluttstykket ikke passer.*
2. Sett sluttstykket inn jevnt med karmside  
*Benytt sluttstykkeadapter under sluttstykkets front*
3. Sluttstykket skrues og festes i karmside. Start med øverste og nederste skrue som vist på figur 3. Forsett deretter med de to skruene i midten.



Figur 3 - Montering av sluttstykke

## Montering av låskasse og utvendig enhet

1. Låskassen settes inn i dørbladet. Den settes halvveis inn i dørbladet. Trekk så ledningen mot innsiden gjennom øverste åpning (se figur 4).



Figur 4 - Montering av låskasse

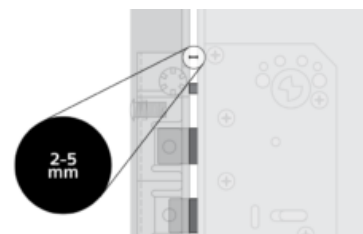
2. Ledningen fra utvendig enhet føres gjennom hullet før låskassen skrues fast. De 4 stengene for skruer føres inn mot låskassens tilsvarende hull.

*Tips: Bruk gjerne håndtaket med firkantpinne for å holde den utvendige enheten på plass mens du monterer (se figur 5).*



Figur 5 - Håndtak og utvendig enhet

3. Låskassen skrues fast med et jevnt fordelt trykk. Fronten av låskassen skal sitte parallelt med dørens side. *NB! Avstand fra front låskasse til sluttstykket i dørkarmen skal være mellom 2 og 5 mm (se figur 6).*



Figur 6 - Avstand mellom dør og karm

4. Låskasseadapteret settes inn i låskassen fra innsiden. Velg adapteret som passer best for din dørtykkelse. På oversiktsbildet i figur 1 kan du se de forskjellige låskasse-adapterne i punkt 16.
5. Forsøk alltid med det korteste adapteret først.

Figur 7 viser låskasseadapteret slik det settes inn i låskassen fra innsiden.



Figur 7 - Montering av låskasseadapter

## Montering av bakplate og innvendig enhet

### Bakplate

1. Bakplaten settes på døra som vist på figur 8.
  - a. De 4 kappskruene kuttes til neste glatte felt etter dørens tykkelse. Bruk en middels stor avbitertang eller baufil for å kutte skruene.  
  
*NB! Skruen må ikke være kortere enn dørens tykkelse. Forsøk gjerne med en skrue før du kutter alle fire.*
  - b. Bakplaten settes på og kablene føres gjennom åpningen merket «CABLE ENTRY» på bakplaten.
  - c. Pass på å legge ledningene på utsiden av skruene som vist på figur 9.
  - d. Deretter skrues de 4 skruene fast slik at bakplaten ikke lenger er bøyd. Bruk et skrujern (merket PH2) for å feste skruene.
  - e. Mens skruene strammes, juster utvendig enhet og bakplate for å påse at låsen er montert parallelt med døren.



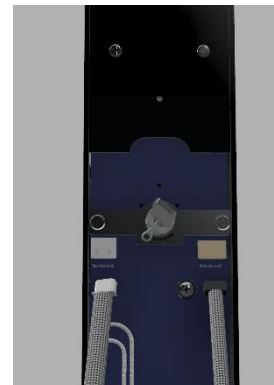
Figur 8 - Innvendig bakplate



Figur 9 - Føring av ledninger

### Innvendig enhet

2. Når bakplaten er festet, tar man frem innvendig enhet.
  - a. Koble hvit kontakt fra låskassen til hvit kontakt merket «MORTISE LOCK»
  - b. Koble sort kontakt fra utvendig enhet til beige kontakt merket «OUTSIDE UNIT»
  - c. Sett innvendig enhet på bakplaten.
  - d. Fest de 2 skruene i bunnen av innvendig enhet.
  - e. Fest de 2 skruene øverst inne i batterikassen.



Figur 10 - Koble til ledninger



Figur 11 - Feste innvendig enhet

## Dørhåndtak

### Utvendig dørhåndtak

Det utvendige dørhåndtaket har en firkantpinne påmontert.

Dette dørhåndtaket føres inn gjennom utvendig enhet, gjennom låskassen og gjennom innvendig enhet.



*Figur 12 - Sette på utvendig håndtak*

### Innvendig dørhåndtak

Det innvendige dørhåndtaket kan nå monteres.

Dette har en medfølgende settskrue. Denne strammes med sekskant-verktøyet i pakken.



*Figur 14 - Sette på innvendig håndtak*



*Figur 13 - Skru fast innvendig håndtak*



### Kontroll:

Påse at innvendig og utvendig dørhåndtak sitter godt fast etter at skruen er strammet. Juster ved behov.

### Funksjonstest mekanisk

1. Gjennomfør en funksjonstest av låsens bevegelige deler med døren åpen.
  - a. Går begge dørhåndtakene ned når man trykker ned på utsiden og innsiden?
  - b. Glir låsereilen fint ut og inn når man vrir om manuelt på vrideren fra innsiden?
  - c. Klarer man å trykke sensorfallen (øverste trekant) inn, og glir den glir uten problemer?
2. Er svaret nei på noen av spørsmålene over, må du kontrollere din montering. Det kan hjelpe å smøre sensorfallen eller låsereilen litt.

### Juster sluttstykket

Døren skal ligge med et lite trykk mot pakningen. Trykket vil være ulikt på forskjellige dørtyper.

Dersom døren ikke tetter nok mot pakningen kan sluttstykket justeres.

Benytt medfølgende sekskantnøkkel for å justere. Som oftest må nederste skrue justeres litt for å få en tett pakning rundt døren (se figur 15). Det kan hjelpe å slakke på festeskruene før du gjør en justering.

*NB! Dersom øverste skrue justeres, sørg for at låsereilen kan bevege seg fritt.*



Figur 15 - Justering av sluttstykke

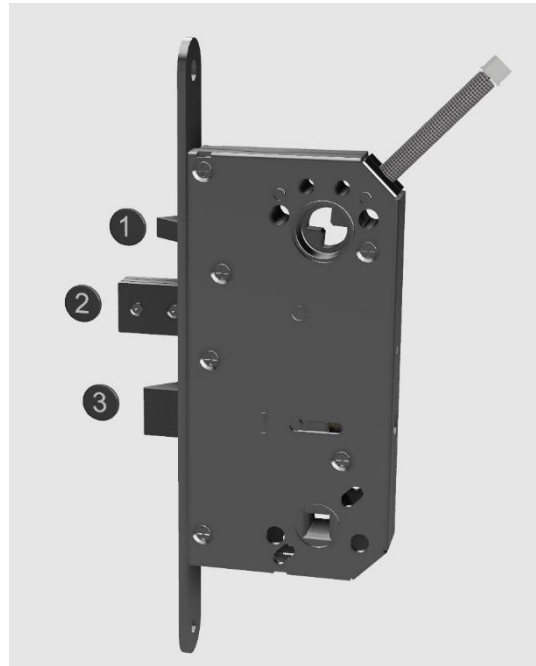
## Låskassens bevegelige deler

De bevegelige delene i låskassen benevnes som dette i hele manualen og våre instruksjoner på vår nettside.

1 Sensorfalle

2 Låsereile

3 Vriderfalle



Figur 16 - Låskassens bevegelige deler

## Konfigurering

### Viktig

Forsikre deg om at du alltid har en alternativ inngang eller en person på innsiden ved konfigurering. Alternativt kan døren alltid stå åpen mens du tester og du kan «simulere» at døren lukkes ved å holde inne sensorfallen (se figur 16 på forrige side).

### Batterier

1. Bruk alkaliske AA-batterier (LR06), 4 eller 8 stk. Bruk kun like batterier.
2. Ha døren i åpen og ulåst posisjon når batteriene skal settes inn.



Figur 17 - Batterier

3. Fjern deretter 1 av batteriene slik at kun 3 batterier er på plass og test nødpolene på utsiden ved å holde et 9V nød batteri mot polene. Se til at touchpanelet våkner og lyser opp.



Figur 18 - 9V nød batteri

4. Fjern folien som beskytter touchpanelet (se figur 19).



Figur 19 - Fjerne beskyttelsesfolie

## Oppsett og PIN-kode

### Master PIN

Etter at batteriene er satt inn og låsen har startet opp må en Master PIN programmeres, dette gjøres slik:

1. Aktiver panelet med nøkkelknapp eller ved å vekke panelet (dør må være åpen og ulåst)
2. Tast [ Ny Master PIN ] [ \* ] [ Repeter Master PIN ] [ # ]
3. LED-stripen blinker blått for å angi at ny PIN-kode er registrert

Hvis panelet har slukket før du rekker å taste inn ny PIN-kode aktiverer du panelet med lett berøring eller ved et trykk på nøkkelknappen og starter på nytt.

*NB! Velg en PIN-kode som ikke er lett for uvedkommende å gjette, vi anbefaler 6 siffer eller mer.*

### Bruker-PIN

25 forskjellige bruker-PIN kan programmeres. Slik gjøres dette:

1. Ha døren åpen og ulåst
2. Hold inne nøkkelknapp til panelet tennes
3. Tast [ Master PIN ] [ \* ]
4. Tast [ 3 ] [ \* ] [ Posisjon 1 - 25 ] [ \* ]
5. Skriv inn ønsket PIN og avslutt med [ # ]

### RFID-brikke

Programmer minst 1 RFID-brikke til låsen din (det følger med 3 stk. i salgspakken). Slik gjøres dette:

6. Ha døren åpen og ulåst
7. Hold inne nøkkelknapp til panelet tennes
8. Tast [ Master PIN ] [ \* ]
9. Tast [ 5 ] [ \* ] [ Posisjon 1 - 25 ] [ \* ]
10. Vis RFID-brikken foran CARD-symbol i toppen av touchpanelet. Brikken er nå registrert og låsen kvitterer med blått lys.

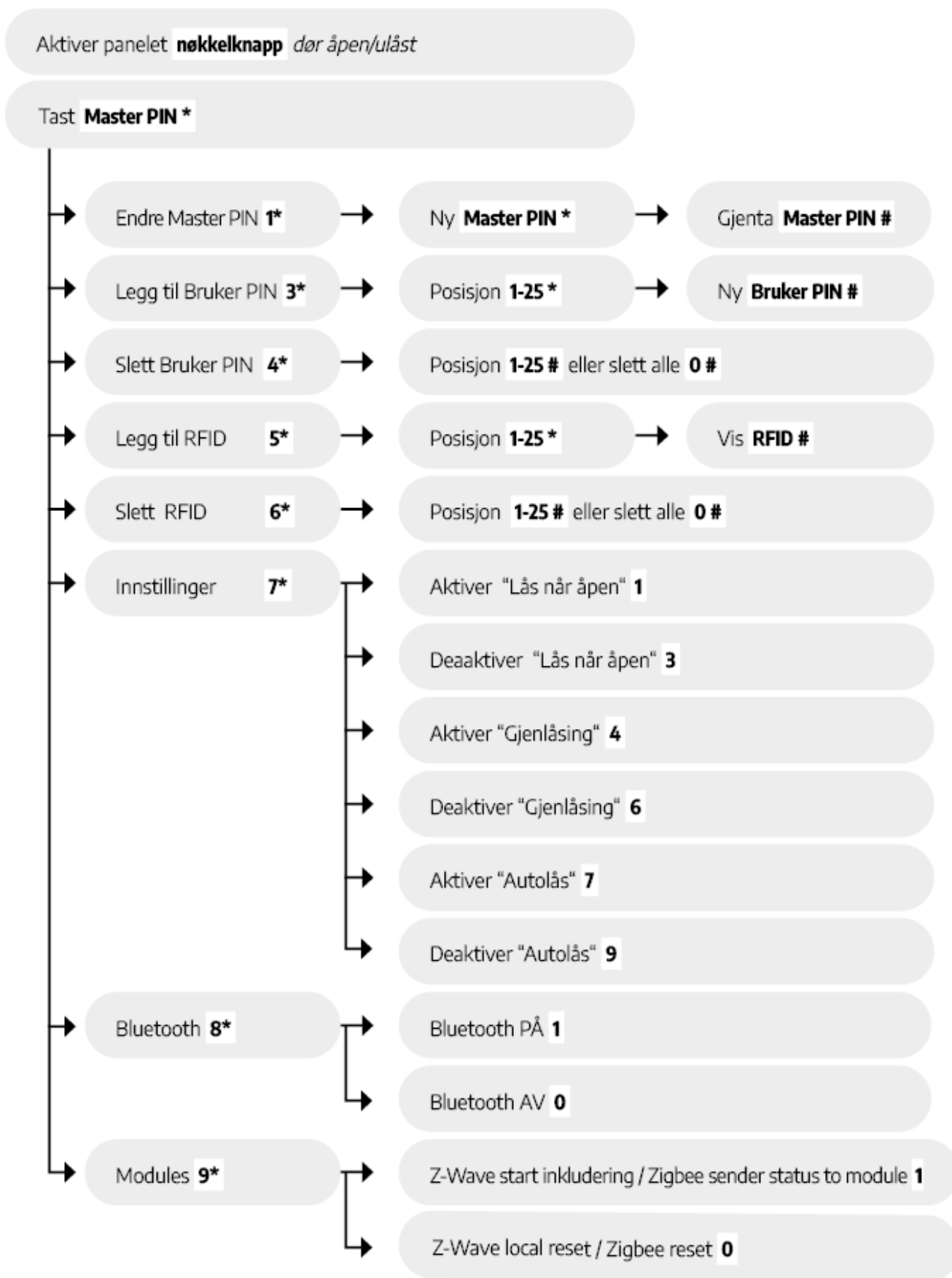
*NB! Test alltid RFID-brikken etter registrering.*

## Menykart

Menyen kan aktiveres på to måter, enten i åpen og ulåst eller lukket og låst posisjon.

For å aktivere menyen når åpen og ulåst, hold inne nøkkelknappen i ca. 3 sekunder, tast deretter [ Master PIN ] [ \* ].

For å aktivere menyen når lukket og låst, aktiver panelet, tast deretter [ \* ] [ Master PIN ] [ \* ].



## Fabrikkinnstilling

Dersom du behøver å fabrikkinnstille låsen din gjør du dette:

- Fjern øverste og nederste batteri.
- Hold inne nøkkelknappen mens du setter inn igjen disse batteriene.
- Låsen kvitterer med melodi, nå kan du slippe nøkkelknappen.

Ved en fabrikkinnstilling vil låsen ha høyeste sikkerhet som valgte innstillinger, det vil si:

- Automatisk låsing er aktivert
- Gjenlåsing er aktivert
- Lås når åpen er aktivert
- Master PIN er nullstilt

For å legge inn ny Master PIN etter en fabrikkinnstilling følg denne prosedyren:

- Vekke panelet
- Tast [ Master PIN ] [ \* ] (Master PIN velger du selv, minimum 4 siffer)
- Repeter [ Master PIN ]
- Avslutt med [ # ]

NB! Test alltid ny Master PIN. Lås døren manuelt med manuell vrider mens døren er åpen. Aktiver touchpanelet og tast Master PIN #. Låsen skal nå låses opp. Hvis låsen ikke låses opp test på nytt, eller gjennomfør en ny fabrikkinnstilling om nødvendig.

## Daglig bruk

### Hvordan låse

Det er to metoder for å låse ID Lock 202 Multi:

#### Automatisk låsing

Når automatisk låsing er aktivert (som ved fabrikkinnstilling), vil døren låses av seg selv cirka 3 sekunder etter at døren er lukket.

#### Manuell låsing

Når automatisk låsing er deaktivert, må du selv låse døren din.

Fra innsiden, vri den manuelle vrideren eller trykk på nøkkelknappen og døren er låst. Fra utsiden aktiver touchpanelet og døren låses.

Du vil se 2 røde blink og en melodi med 5 pip når døren er låst.

### Hvordan låse opp

Fra utsiden, aktiver touchpanelet ved å berøre flere tall samtidig. Tast din PIN-kode, etterfulgt av # eller vis en RFID nøkkelbrikke foran symbolet merket «CARD». Fra innsiden, vri den manuelle vrideren eller trykk på nøkkelknappen.

Du vil se 2 blå bølger og en melodi med 5 pip når døren er låst opp.

## Figuroversikt

Figur 1 - Innholdet i pakken .....	1
Figur 2 - Justering av vriderfalle .....	4
Figur 3 - Montering av sluttstykke .....	4
Figur 4 - Montering av låskasse.....	5
Figur 5 - Håndtak og utvendig enhet .....	5
Figur 6 - Avstand mellom dør og karm .....	5
Figur 7 - Montering av låskasseadapter .....	5
Figur 8 - Innvendig bakplate.....	6
Figur 9 - Føring av ledninger .....	6
Figur 10 - Koble til ledninger .....	6
Figur 11 - Feste innvendig enhet .....	6
Figur 12 - Sette på utvendig håndtak .....	7
Figur 13 - Skru fast innvendig håndtak .....	7
Figur 14 - Sette på innvendig håndtak .....	7
Figur 15 - Justering av sluttstykke .....	8
Figur 16 - Låskassens bevegelige deler.....	9
Figur 17 - Batterier .....	10
Figur 18 – 9V nødbatteri.....	10
Figur 19 – Fjerne beskyttelsesfolie .....	10

## Definisjoner

Dørblad:	Den delen av døren som beveger seg.
Karm:	Delen av dørens konstruksjon som dørbladet er montert i.
Dørhengsel:	Delene som dørbladet er festet i karmen med.
Låskasse:	Delen av låsen som monteres inne i dørbladet.
Sluttstykke:	Delen av låsen som monteres i karmen.
Utvendig enhet:	Delen av låsen som monteres på dørens utside.
Kappskrue:	Skrue som kan enkelt kappes med en tang slik at den blir kortere.
Innvendig enhet:	Delen av låsen som monteres på dørens innside.
Innvendig bakplate:	Delen som innvendig enhet skrues fast på. Denne delen brukes også for å feste kappskruene gjennom låskassen, til utvendig enhet.
Sekskant-nøkkel:	Verktøy for å justere sluttstykke og stramme settskrue på håndtak.
Sluttstykke-adapter:	Del for å beskytte dørens karm mot slitasje. Sørger også for at de bevegelige delene i låskassen sklir bedre når døren lukkes. Denne delen brukes også dersom fronten av sluttstykket i
Låskasse-adapter:	Del som brukes for å koble innvendig enhet til låskassens låsereile.
Låsereile:	Delen i låskassen som fysisk låser døren (se figur 15).
Sensorfalle:	Delen i låskassen som ser om døren er lukket eller åpen.
Vriderfalle:	Delen i låskassen som beveges når håndtakene brukes.
Touchpanel:	Del av utvendig enhet som har tallene 0-9, * og #
RFID-leser:	Del av utvendig enhet merket CARD, her ligger mottakeren for nøkkelbrikken.
Nøkkelbrikke:	Kalles også RFID-brikke. Se punkt 14 i innholdet i pakken.
Automatisk låsing:	ID Lock låses når døren lukkes (3 sekunders forsinkelse).
Gjenlåsing:	ID Lock låses igjen dersom låst opp og ikke døren lukkes opp.
Manuell låsing:	Når automatisk låsing er deaktivert må en trykke på nøkkelknappen eller aktivere touchpanelet for å låse ID Lock.
Lås når åpen:	Som standard aktivert, dette betyr at en kan låse fra utsiden ved å holde lenge på touchpanelet.
Master PIN:	PIN-kode som kreves for å endre innstillinger i låsen.
Nøkkelknapp:	Knapp på innvendig enhet merket med et nøkkelsymbol. Brukes for å låse/låse opp og for å aktivere menyen.





MONTERINGSFILM  
IDLOCK.NO/202GUIDE